

An aerial photograph of the Watarai River and its surrounding landscape. The river flows through a green valley, with a dam and a small town visible in the foreground. In the background, there are rolling hills and mountains under a clear sky.

渡良瀬遊水地 スタディブック

栃木市教育委員会

わたらせゆうすいち 渡良瀬遊水地にはみりょくがいっぱい



渡良瀬遊水地全景（南側より望む）



渡良瀬遊水地内のサイクリング



野鳥ウォッチング



谷中湖でのフィッシング

わたるさんとゆうかさんは、渡良瀬遊水地の写真を見て話し合いました。



わたる

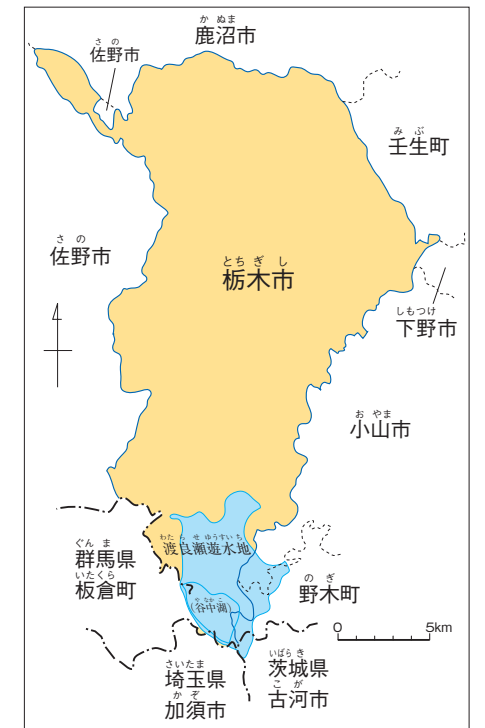
渡良瀬遊水地って、すごく広いね。



ゆうか

みんなが渡良瀬遊水地を利用して楽しそうね。

わたらせゆうすいち
渡良瀬遊水地は、栃木市のいちばん南にあります。
栃木・茨城・群馬・埼玉の4県にまたがる広大な
場所で、全体の面積は3,300ヘクタールもあります。
全体の面積の71.2パーセントが、栃木市です。



渡良瀬遊水地とは？



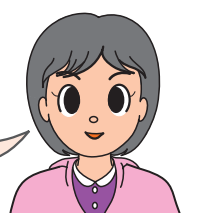
先生

このあたりは栃木県でもいちばん低い土地で、昔から洪水になやまされてきました。そこで大雨などでふえた川の水をためるための遊水地をつくったのです。この遊水地の中に三つの調節池があって、日ごろは、たくさんの動植物がすみ湿地となっています。これが今の渡良瀬遊水地ですね。

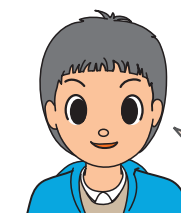


この湿地は、世界的にも貴重であると認められ、平成24年7月3日に「ラムサール条約」に登録されたんだよ。

栃木市にある渡良瀬遊水地が世界からみとめられるなんてすごいね。



渡良瀬遊水地は、本州で最大の湿地です。約半分の1,500ヘクタールにヨシ原が広がり、ヨシ原としても本州最大の広さです。いちばん南には、水が足りなくなったときに活やくする、ハート型の谷中湖があります。最も重要な役わりは、雨で水がふえたとき洪水にならないように、この広い場所に水をためることです。



1ページ目の写真とくらべると、たくさん水がたまっているのがわかるね。

谷中湖にもたくさん野鳥が飛んできていて、自然がいっぱいって感じがするわね。



遊水地クイズ

Q1 渡良瀬遊水地全体の面積は、東京ドーム約何個分にあたるでしょうか？

- ① 約100個分 ② 約400個分 ③ 約700個分

調べる計画を立てよう

わたるさんたちは、^{わたら せゆうすいち}渡良瀬遊水地のガイドブックなどを見ながら、調べる計画について話し合いました。



どうやって調べたらいいかな？



渡良瀬遊水地のゆたかな自然^{しぜん}を守るために、担当する市役所の人や渡良瀬遊水地アクリメーション振興財団^{しんこうざいだん}の人たちが活動をしています。渡良瀬遊水地ハートランド城や藤岡遊水池会館、渡良瀬遊水地内の「体験活動センターわたらせ」に行くと、さまざまな情報^{じょうほう}や資料^{しりょう}があり、体験学習^{たいけんがく}や環境学習^{かんきょうがく}の支援^{しえん}をしてくれます。みなさんも、現地^{げんち}を案内^{あんない}してもらい、お話を聞くことができますよ。



いろいろな資料があるみたいだね。ぼくは、ボランティアの方の話を聞きながら、渡良瀬遊水地の自然について調べたいな。

わたしは、どのようにして渡良瀬遊水地の自然が守られているか、担当する市役所の人に話を聞いてみたいわ。



遊水地
クイズ

Q1の答え ③ ^{やく}約700個分

わたるさんたちは、^{わたら せゆうすいち}渡良瀬遊水地のゆたかな自然^{しぜん}と、それを守る取組について調べる計画を立てました。

調べる計画カード

- テーマ ^{かんきょう}渡良瀬遊水地の自然環境を調べる。
- 調べる方法^{ほうほう}
 - ・ボランティアの人に案内^{あんない}してもらい、実際に歩いて観察^{くわんさつ}したり写真^{しっさい}をとったりする。
 - ・植物や生き物にくわしい人に話を聞く。
 - ・「体験活動センターわたらせ」に行ってみる。
- 調べること
 - ・渡良瀬遊水地の自然のすばらしさはどのようなところにあるのか。
 - ・植物について
 - ・昆虫について
 - ・野鳥について
 - ・魚について

調べる計画カード

- テーマ ^{かんきょう}渡良瀬遊水地の自然環境を守る取組について調べる。
- 調べる方法^{たんとく}
 - ・担当する市役所の人や渡良瀬遊水地アクリメーション振興財団^{しんこうざいだん}の人に話を聞く。
- 調べること
 - ・渡良瀬遊水地の自然を守るためにどのような人たちが活動し、どのようなことがおこなわれているのか。
 - ・渡良瀬遊水地はどんなことに利用^{りよう}されているのか。
 - ・渡良瀬遊水地の自然を守るためにわたしたちにできることは何か。

見学計画カード

氏名 ()

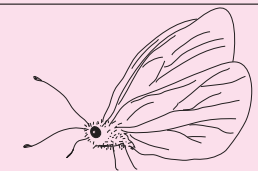
- ①見学に行く日 月 日 曜日
- ②見学場所 渡良瀬遊水地
- ③持ちもの ノート、筆記用具、色えんぴつ、カメラ、発見カード、カップ、長ぐつ
- ④調べてくること



観察したことは、発見カードにメモしたりスケッチしたりするといいね。

発見カード

氏名 ()



草むらでモンシロチョウが飛んでいるのを見つけた。

渡良瀬遊水地についてくわしく知ること、貴重な環境をいつまでも大切にしていこうとする気持ち^{きもち}がもてるといいなあ。



気をつけて見学しよう！

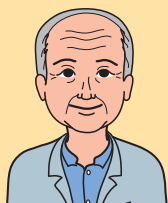


実際に見学するときは、先生やボランティアの方の指示^{しじ}にしたがって行動しましょう。渡良瀬遊水地には絶滅^{ぜつめつ}のおそれのある植物や昆虫などもたくさんいますので、かつてに採^とったりつかまえたりしてはいけません。また、渡良瀬遊水地内には川や水路などがたくさんあるので、子どもたちだけでは、近づかないように注意しましょう。

わたらせゆうすいち 渡良瀬遊水地の植物について調べよう

わたるさんたちは、ヨシ原としては本州最大の広さである渡良瀬遊水地のヨシについて調べました。

ヨシ原のはたらき



ボランティア
の人

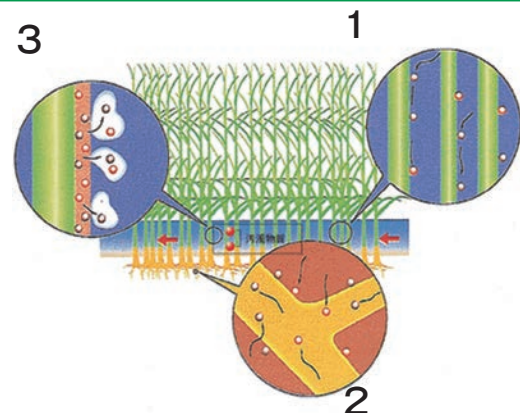
渡良瀬遊水地の面積の約半分は、ヨシ原が広がっています。
ヨシは、暑い夏ほどよく育ち、大きいものは約6メートルの高さになります。
水中にあるヨシの茎のまわりでは、泥が集まり、自然の力で水をきれいにするはたらきがおこります。そのため、渡良瀬遊水地には、ヨシ原を利用した浄化施設がつくられました。
また、ヨシ原は、野鳥や水にすむ生き物のすみかやかくれがにもなっているのですよ。



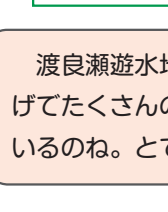
ヨシ原浄化施設

◎ヨシが水をきれいにするしくみ◎

1. 水のよごれた成分がヨシの根や茎について沈む。
2. ヨシの根や茎が水のよごれた成分を吸収する。
3. ヨシの根についた水のよごれた成分を微生物が分解する。




ヨシに渡良瀬遊水地の水をきれいに
するはたらきがあるなんてす
ごいな。



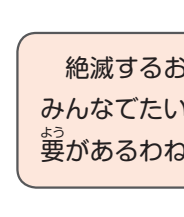
渡良瀬遊水地では、ヨシのおか
げでたくさんの生き物がくらして
いるのね。とてもすばらしいわ。

つぎに、わたるさんたちは、季節ごとに見られる植物や、その中でもとくにめずらしい植物について調べました。

時期	おもな植物（★は絶滅するおそれのある植物）		
3月 ～ 5月	 タチスミレ★	 ノウルシ★	 トネハナヤスリ★
6月 ～ 8月	 ノジトラノオ★	 ハナムグラ★	 ハンゲショウ★
9月 ～ 11月	 ミズアオイ★	 フジバカマ★	 ワタラセツリフネソウ



ほかの場所ではあまり見ること
のできない、めずらしい植物がた
くさんあるんだね。



絶滅するおそれのある植物は、
みんなてたいせつに守っていく必
要があるわね。

遊水地 クイズ

Q2 わたらせゆうすいち
渡良瀬遊水地で見られる植物の種類はどのくらいでしょう。

- ① 約100種類 ② 約500種類 ③ 約1,000種類

わたらせゆうすいち こんちゅう 渡良瀬遊水地の昆虫について調べよう

つぎに、わたるさんたちは、渡良瀬遊水地にすむ昆虫について調べました。



草むらでトンボが飛んでいるのを見つけたよ。



植物と同じように、めずらしい昆虫がいるのかな。お話を聞いてみたい。

昆虫は約1,700種類



渡良瀬遊水地には、約1,700種の昆虫がいます。昆虫は、えさやすみかが、種類によってちがうので、見られる場所もかわります。

昆虫にとっては、とてもすみやすい環境のため、絶滅のおそれのある昆虫も、62種類確認されています。渡良瀬遊水地は、貴重な昆虫の宝庫といえます。

上空で見られる昆虫

(★は絶滅するおそれのある昆虫)



オオモノサシトンボ★



ジャコウアゲハ



チョウトンボ

遊水地 クイズ

Q2の答え ③ 約1,000種類

(そのうち約70種が、国指定の絶滅危惧種です。)

地上で見られる昆虫

(★は絶滅するおそれのある昆虫)



オオルリハムシ★



ゴマダラカミキリ



オンブバッタ

水の近くで見られる昆虫

(★は絶滅するおそれのある昆虫)



コウノハバチ★

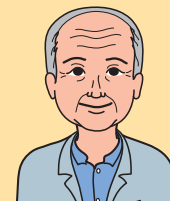


エサキアメンボ★



ハイイロゲンゴロウ

わたらせ どんとく 渡良瀬独特の昆虫たち



ワタラセハンミョウモドキやワタラセミズギワアリモドキのように「ワタラセ」という名前がつけられた昆虫もいるのですよ。



ワタラセハンミョウモドキ★



それぞれの昆虫にあった生活の場所があるのね。草むらや水のある場所で実際に探してみようよ。

遊水地 クイズ

Q3 日本には、ラムサール条約に登録されている湿地が何か所あるでしょう。
(2024-令和6-年11月現在)

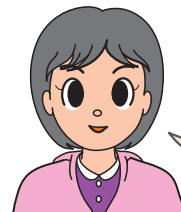
① 51か所 ② 52か所 ③ 53か所

わたらせゆうすいち やちよう 渡良瀬遊水地の野鳥について調べよう

ゆうかさんたちは、^{やなかこ}谷中湖の真ん中にある中の島の野鳥^{かんさつだい}観察台に行ってみました。



↑ 中の島の野鳥観察台



冬になると、カモなどの^{みずとり}水鳥や、
チュウヒが、たくさん見られるよ。

1年じゅう見られる鳥と、^{きせつ}季節ごとに見られる鳥



渡良瀬遊水地には、1年を通して^{しゅるい}くらしている種類の鳥がいます。

また、春に南の国からやってきて夏をすごし、秋には南の国にもどる夏鳥や、
秋に北の国からやってきて冬をすごし、冬が終わると北の国にもどる冬鳥もいま
す。

1年じゅう見られる野鳥

(★は^{ぜつめつ}絶滅するおそれのある野鳥)



オオタカ★



アオサギ



カワセミ

遊水地 クイズ

Q3の答え

③ 53か所

(栃木県では、^{おく}「奥日光の湿原」と「渡良瀬遊水地」の2か所が^{どうろく}登録されています。)

春から夏に見られる野鳥^{やちよう}

(★は^{ぜつめつ}絶滅するおそれのある野鳥)



サシバ★



オオヨシキリ



カッコウ

冬から春に見られる野鳥

(★は絶滅するおそれのある野鳥)



マガン★



チュウヒ★

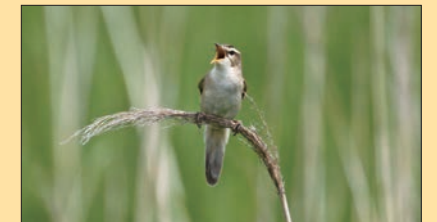


ベニマシコ

^{やく}約^{しゅるい}260種類^{かくにん}の野鳥を確認



渡良瀬遊水地は、チュウヒが冬をこす場所
としては、日本有数の場所です。また、ヨシ
原は、体の小さいコヨシキリやオオセッカな
どの野鳥にとって、身をかくせる安全なすみ
かになるのです。渡良瀬遊水地では、約260種類の野鳥が確
認されています。一つの場所で、これほどたくさんの種類の
鳥が見られるのはひじょうにめずらしいことなのです。この
ことから、渡良瀬遊水地の自然は貴重^{しぜん}なもので、多様性^{たようせい}
のあることがわかります。



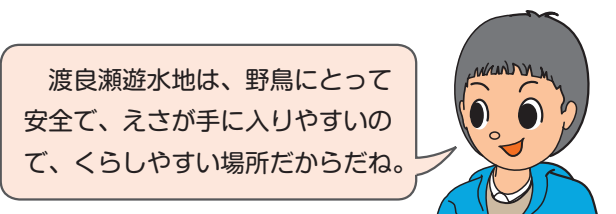
↑ コヨシキリ



↑ ★オオセッカ



遠い南の国や北の国からやってくるわたり鳥のす
みかになっているんだね。こんなにたくさんの種類
の鳥がすんでいるなんてすごいわね。



渡良瀬遊水地は、野鳥にとって
安全で、えさが手に入りやすいの
で、くらしやすい場所だからだね。

わたらせゆうすいち 渡良瀬遊水地の魚について調べよう

つぎに、ゆうかさんたちは、渡良瀬遊水地にすむ魚について調べました。

もとかから見られた魚と、あとから入ってきた魚



渡良瀬遊水地には、栃木県や群馬県にすむ魚（約55～62種）のうち、約44種の魚が見られます。

もとからすんでいた魚のほかに、人間がほかの場所から連れてきたためにあとからすむようになった魚も見られます。

あとからすむようになった魚の中には、ほかの魚の卵や小さい魚を食べてしまう魚もいるため、もとからすんでいる魚がへってしまうことがあります。

もとかから見られた魚

(★は絶滅するおそれのある魚)



キンブナ★



メダカ★



ワカサギ



ナマズ



ウナギ★



コイ

あとから入ってきた魚



ソウギョ



ブルーギル



オオクチバス



人間が放した魚によって、貴重な魚がへってしまうなんてびっくりだわ。ほかの場所の魚をもちこまないようにしないとだめよね。

わたらせゆうすいち しぜん 渡良瀬遊水地の自然を守る取組について調べよう

ゆうかさんたちは、渡良瀬遊水地の自然がどのように守られているのか調べることにしました。



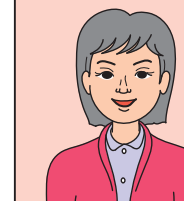
貴重な自然を守るために、だが、どのような取組をしているのか調べたいな。

渡良瀬遊水地アクリメーション振興財団や担当する市役所の人に話を聞いてみようよ。



ゆうかさんたちは、まず渡良瀬遊水地アクリメーション振興財団の人に話を聞きました。

アクリメーション振興財団の活動



アクリメーションの人

わたしたちは、1988（昭和63）年から、渡良瀬遊水地の環境を守る取組をはじめました。

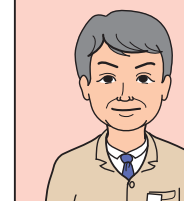
渡良瀬遊水地は、とても広く、ふだんは人が入ることは少ないので、多くの生き物が生息しやすい環境になっています。その貴重な自然を多くの人に大切にしてもらえるように環境学習のお手伝いをしています。



小学生向けの環境学習

つぎに、ゆうかさんたちは、担当する市役所の人に話を聞きました。

ハートランドプラン



担当する市役所の人

栃木市では、大切な渡良瀬遊水地を守り今の環境を未来へ残していくための基本計画「ハートランドプラン」を作成し、2015（平成27）年度から取組をはじめました。

春には、「ノジトラノオ」を守るため、の保全作業をしています。また、関係する市や町、地元の人たちなどが協力しておこなう「ヨシや焼き」も、渡良瀬遊水地の環境を守るために欠かすことのできない取組です。



渡良瀬遊水地キャラクター

遊水地クイズ

Q 4 渡良瀬遊水地に流れこんでいる大きな川は、渡良瀬川と思川と何川でしょう。

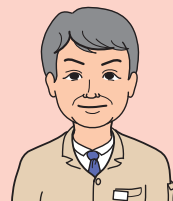
- ① 巴波川 ② 鬼怒川 ③ 永野川

ゆうかさんたちは、保全作業とヨシ焼きについて、渡良瀬遊水地を担当する市役所の人にもう少しくわしく話を聞いてみました。

貴重な植物を守るための取組



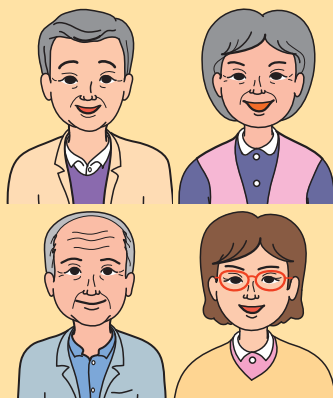
「ヨシ焼き」は3月におこなわれます。枯れたヨシなどを焼くことで日当たりがよくなったり、害虫が退治されたりしてさまざまな植物が力強く育つ環境が整います。



4月には絶滅のおそれのある「ノジトラノオ」を守るために、「セイタカアワダチソウ」を引きぬく作業をおこないます。「ノジトラノオ」の花がさく7月に向けてよい環境を整えています。

そこで、ゆうかさんたちは、渡良瀬遊水地の自然を守るために活動している人たちに話を聞きました。

渡良瀬ナイツ



わたしたちボランティアは、ハートランドの守り人として、渡良瀬ナイツとよばれています。

渡良瀬遊水地の貴重な自然をこれからもたいせつに守り続けるために、さまざまな活動に取り組んでいます。

環境学習を手伝うことで、子どもたちが自然を守ることの大切さに気づいてくれたときは、とてもうれしい気持ちになります。



たくさんの人が、渡良瀬遊水地の自然のすばらしさを伝えるための努力をしているのね。

ぼくたちも、渡良瀬遊水地を守る気持ちがあるから、渡良瀬ナイツの一員なんだよね。これからもどんなことができるか、考えてみようよ。



遊水地
クイズ

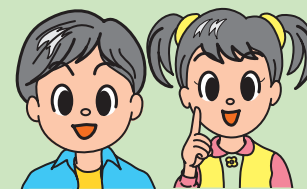
Q 4 の答え

① うずまがわ 巴波川

わたしたちの宝物を未来に残すために

ゆうかさんたちは、栃木市内の小学校で渡良瀬遊水地の自然環境について学習している小学生と話し合ってみることにしました。

わたしたちも渡良瀬遊水地の調べ学習をしているよ



市内の小学生

わたしたちは、総合的な学習の時間に渡良瀬遊水地の自然環境について調べています。

実際に渡良瀬遊水地で生き物のことを調べ、その大切さを知らせるために、渡良瀬遊水地学習発表会に参加しました。

また、貴重な自然環境を守るために自分たちにできることについて調べ、地いきに発信しています。



魚を調べているようす



植物を観察しているようす

わたるさんたちは、渡良瀬遊水地の自然を未来に残すために、自分たちにできることを考えてみました。



ぼくは、絶滅のおそれのある生き物のことを紹介する新聞をつかって、自然環境を守りたいせつさをみんなに知らせるよ。

わたしは、渡良瀬遊水地に流れこむ川の水をよごさないように、せんたくや食器あらいのときのせんざいの量をへらすようにしたいわ。



学習のまとめ

わたしたちの宝物を未来につなぐ！



これからもずっと、ゆたかな自然環境を守りつづけ、たくさんの貴重な生き物がくらしていける場所にしたいと思います。

渡良瀬遊水地は、たくさんの貴重な生き物がくらし、その自然にふれながら市民のみなさんが楽しめる場所です。世界にみとめられた渡良瀬遊水地の自然は、未来につないでいかなければいけない、わたしたちの宝物です。いっしょに守っていきましょう。

